

3. Устинов А.И., Блюм М.И. Патроны ручного огнестрельного оружия и их криминалистическое исследование. – М., 1982. – 295 с.
4. Молчанов В.И. Огнестрельные повреждения. Судебная медицина: Руководство для врачей. – СПб.: Гиппократ, 1998. – С. 112-140.
5. О комплексной медико-криминалистической экспертизе огнестрельной травмы / Мазикин И.И., Мовшович А.А.: Метод. письмо. – М., 1989. – 13 с.
6. Томилин В.В. Огнестрельные повреждения // Судебно-медицинская экспертиза: Справочник для юристов. – М.: Юридическая литература, 1985. – С. 42-50.

КОМПЛЕКСНЫЙ ПОДХОД К ЭКСПЕРТИЗЕ ОГНЕСТРЕЛЬНОЙ ТРАВМЫ КАК ЗАЛОГ КАЧЕСТВЕННО ПРОВЕДЕННОЙ ЭКСПЕРТИЗЫ

Зозуля В.М., Нечипоренко О.А., Ганський А.В., Лесик В.В.

Резюме. Приведен случай конкретной экспертизы по поводу огнестрельных повреждений. Указано, что точное определение расстояния выстрела возможно лишь в случае проведения комплексной судебно-медицинской и баллистической экспертизы при проведении экспериментальных выстрелов.

Ключевые слова: дополнительные факторы выстрела, дальность расстояния выстрела.

AN INTEGRATED APPROACH TO THE GUNSHOT INJURY EXAMINATION AS A PREREQUISITE FOR AN MEDICOLEGAL ASSESSMENT

Zozulya V.M., Nechyporenko O.A., Gansky A.V., Lesik V.V.

Abstract: A case-specific gunshot injury examination is described with due reasoning that precise shooting range determination is possible only following complex forensic and ballistic examination available from experimental shots.

Key words: gunshot cofactors, shooting range.

УДК 340.62:616-001.45

ВПЛИВ ПЕРЕШКОДИ, РОЗТАШОВАНОЇ БІЛЯ ВИХІДНОГО ВОГНЕПАЛЬНОГО УШКОДЖЕННЯ

Н. П. Саніна, Л. М. Туманська, М. Д. Зубко

Запорізький державний медичний університет

Резюме: у статті описаний випадок впливу перешкоди, розташованої біля вихідних вогнепальних ушкоджень та їх морфологічні особливості.

Ключові слова: перешкода, вихідне вогнепальне ушкодження.

ВСТУП. При судово-медичній експертизі вогнепальних ушкоджень доводиться вирішувати багато спеціальних питань, в тому числі, де розташовані вхідна і вихідна рани. При множинних вогнепальних пораненнях вирішення питання про локалізацію вхідних і вихідних ран, може викликати труднощі, в тому випадку, коли їх утворення супроводжують певні умови. Однією з таких умов є наявність перешкоди.

Будь-яка перешкода суттєво впливає на сліди близького пострілу, а деякі перешкоди настільки змінюють дію снаряду на тіло, що утворюють пошкодження, які за своїм характером значно відрізняються від звичайних вогнепальних [1].

Нерідко перешкода розташована в ділянці виходу снаряду з тіла. При такій послідовності взаємодії перешкоди може надавати різноманітний вплив на характер і особливості ушкоджень тіла. Найбільш часто в ділянці вихідної рани виявляється одяг, іноді який-небудь предмет (стіна, спинка стільця і т.п.). Якщо одяг або

цей предмет щільно прилягає до тіла, то в момент виходу снаряда з тіла краї утвореної вихідної рани удараються об цю перешкоду або сильно придавлюються до неї і, вивертаючись назовні, ще і ковзають по ній, внаслідок чого епідерміс по краях рани пошкоджується і тут утворюється поясок здирання кільцеподібної або серповидної форми [2].

Якщо в момент пострілу потерпілий був притулений до якої-небудь перешкоди – меблів, дерева – то в ділянці вихідного отвору на одязі можна виявити частки деревини, лаку. Ця ознака може допомогти при встановленні місцезнаходження потерпілого під час пострілу[3].

При ударі і заглибленні кулі в такі перешкоди, як штукатурка, цегла, скло і т.п., з поверхні кулі здирається метал, частинки якого згодом виявляються навколо вихідного пошкодження на одязі або шкірі [2].

З метою запобігання експертних помилок, що можуть виникнути при дослідженні вогнепальних ушкоджень, пропонуємо випадок із власної практики, коли перешкода вплинула на характер вихідних вогнепальних ушкоджень.

РЕЗУЛЬТАТИ ДОСЛІДЖЕНЬ ТА ЇХ ОБГОВОРЕННЯ

Обставини справи: «...Невстановлений чоловік, перебуваючи у дворі багатоквартирного будинку в м. Запоріжжі, з вогнепальної зброї невстановленого зразка зробив кілька пострілів в гр. Г. ...». Із журналу реєстрації роботи чергового судово-медичного експерта: «... Огляд МП і трупа гр. Г. – виявлений у дворі будинку, множинні вогнепальні поранення тулуба, сліпе вогнепальне поранення голови. Під час огляду вилучено 4 кулі від ПМ «9мм»».

При проведенні судово-медичного дослідження трупу гр. Г. було встановлено: чотирнадцять вогнепальних кульових поранень голови і тулуба, з них:

- дванадцять – наскрізні поранення тулуба з пошкодженням ребер, легень, серця, діафрагми, печінки, підшлункової залози, шлунка, кишечника, правої нирки;
- одне – сліпе поранення голови з пошкодженням кісток черепа, головного мозку і його оболонок;
- одне – проникаюче сліпе поранення тулуба з пошкодженням м'яких тканин задньої поверхні тулуба праворуч.

У відділення судово-медичної криміналістики були надані клапти шкіри з ушкодженнями від трупу гр. Г., а також футболка, в яку він був одягнений.

При візуальному та стереомікроскопічному дослідженні клаптів шкіри було встановлено, що вісім з досліджених ушкоджень мали ознаки вхідних вогнепальних кульових: дефекти по типу «мінус-тканина», «пояски осаднення».

При дослідженні, також, було встановлено, що шість ушкоджень мають ознаки вихідних вогнепальних кульових: щілиноподібну або зірчасту форму, нерівні, частково вивернуті до зовні краї. Навколо двох, з вищезазначених ушкоджень, відзначалися ділянки осаднення неправильної овальної форми, розмірами біля 11x8мм та 10x9мм. Ці два ушкодження були розташовані в правій лопатковій ділянці та в правій поперековій ділянці (фото 1,2).

При дослідженні всіх ушкоджень в УФ – променях слідів мінерального мастила не виявлено. При дослідженні контактнo-дифузійним методом з метою встановлення природи і топографії металізації характерної для наявності сполук заліза, свинцю і міді забарвлення не виявлено.

Для медико-криміналістичного дослідження була надана футболка гр. Г. Футболка чоловіча, з бавовняного трикотажу, червоного кольору. На футболці було виявлено чотирнадцять наскрізних пошкоджень матеріалу. В ході дослідження було встановлено, що пошкодження на футболці відповідають за локалізацією ушкодженням на тілі потерпілого, утворюючи єдині ранові канали. Вісім з досліджених пошкоджень на футболці мали ознаки вхідних вогнепальних кульових: округлу форму, дефекти по типу «мінус-тканина», нерівні, дрібнофестончасті краї, утворені напіврозпущеними петлями трикотажного плетіння та разволокненими кінцями розділених на різних рівнях ниток, навколо пошкоджень мали місце «пояски забруднення» сіро-чорного кольору, шириною до 1мм. При дослідженні контактнo-дифузійним методом навколо вхідних пошкоджень було виявлене забарвлення, характерне для сполук міді. При дослідженні ушкоджень в УФ – променях слідів мінерального мастила не виявлено. Шість досліджених пошкоджень на футболці мали ознаки вихідних вогнепальних кульових: різноманітну форму, нерівні, хвилясті, місцями вивернуті до зовні краї. При дослідженні контактнo-дифузійним методом

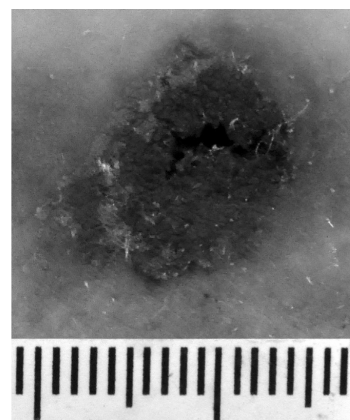


фото 1

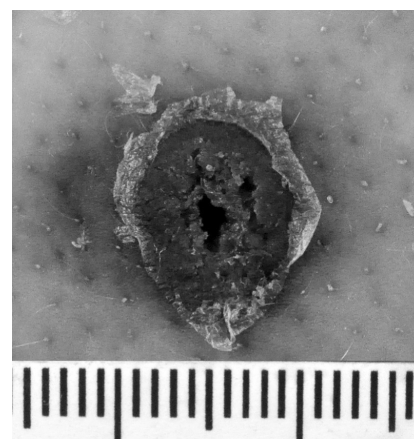


фото 2

навколо чотирьох вихідних пошкоджень забарвлення, характерного для сполук міді не відбулося. Навколо двох вихідних пошкоджень було виявлене забарвлення, характерне для сполук міді, ці пошкодження відповідали за локалізацією вихідним ушкодженням в правій лопатковій ділянці та в правій поперекової ділянці на тілі потерпілого.

Таким чином, наявність сполук міді навколо двох вихідних пошкоджень на футболці потерпілого, та імітації «поаясків осаднення» навколо двох вихідних ушкоджень на тілі (права лопаткова та права поперекова ділянки), дозволило припустити, що на момент виходу куль з тіла, біля вказаних ділянок була розташована перешкода. Припущення щодо наявності перешкоди, розташованої у вихідних ушкодженнях, в подальшому, було підтверджене матеріалами кримінального провадження, з яких стало відомо, що підозрюваний зробив декілька пострілів, коли гр. Г. знаходився в положенні лежачи на спині на асфальті біля будинку.

ВИСНОВКИ

Перешкода, що розташована в ділянці виходу снаряда з тіла, може суттєво впливати на характер і особливості ушкоджень тіла і одягу.

Література:

1. **Молчанов В.И.**, Попов В.Л., Калмыков К.Н. Огнестрельные повреждения и их судебно-медицинская экспертиза. – Ленинград: Медицина, 1990. – 270 с.
2. **Попов В.Л.**, Шигеев В.Б., Кузнецов Л.Е. Судебно-медицинская баллистика. – Санкт-Петербург, изд. «Гиппократ», 2002. – 655 с.
3. **Филипчук О.В.**, Шевчук М.М. Посібник з судово-медичної криміналістики. – Львів, вид. «Добра справа», 2011. – 568 с.

ВЛИЯНИЕ ПРЕГРАДЫ, РАСПОЛОЖЕННОЙ У ВЫХОДНОГО ОГНЕСТРЕЛЬНОГО ПОВРЕЖДЕНИЯ

Санина Н.П., Туманская Л.М., Зубко М.Д.

Резюме: в статье описан случай влияния преграды, расположенной у выходных огнестрельных повреждений, на их морфологические особенности.

Ключевые слова: преграда, выходное огнестрельное повреждение.

THE IMPACT OF OBSTACLES LOCATED IN THE GUNSHOT EXIT HOLE AREA

Sanina N.P., Tumanskiy L.M., Zubko M.D.

Summary: This article describes a case of influence of obstacle located near the initial gunshot injuries on their morphological features.

Keywords: barrier, the initial gunshot injuries.

INTRODUCTION. During forensic examination of gunshot injuries you have to solve a lot of technical issues, including where the input and output openings are situated. In multiple gunshot wounds the decision about location of incoming and outgoing damage can cause difficulties in cases when their formation is accompanied by certain conditions. One of these conditions is the presence of obstacles. Any obstruction influences pretty much on the tracks of close shot, and some obstacles can change effect on body so much that there happen injuries that differ from gunshots. Often the obstacle is located near the exit area of the projectile on the body. In this sequence of interaction the obstacle may provide a varied influence on character and peculiarities of the body injury. The most frequently in the initial wound clothes or some object (wall, chair, etc.) are turned out. If clothes or object are too close to body, than at the time when projectile exit the body, the injury edges hit the obstacle or severely pressed to it and twisting outside, also slide over it, so that at the edges of the wound epidermis is damaged and there is belt stripping ring or crescent shape are formed. During examination of clothing and skin grafts from the corps of a man who died because of multiple gunshot wounds, was found that: the presence of copper around two outlet holes on the T-shirt and “stripping belts” around two outlet holes on the body (right shoulder and right lumbar area), it allows to assume that at the time when bullets came out the body the obstacles were situated near these areas. Assumptions about the availability of the obstacles situated near outlets holes of wounds, subsequently, was confirmed by the criminal proceedings from which it was reported that the suspect made a few shots when the victim was lying on his back on the pavement outside the house.